



РУКОВОДСТВО ПО ЗАПУСКУ  
(Дополнительное)  
E10-V6

**SIC MARKING**

13 route de Limonest  
ZAC de la Braille  
69380 69380 LISSIEU – FRANCE  
Телефон: (+33) 04.72.54.80.00  
Факс: (+33) 04.78.47.39.40  
E-Mail : [info@sic-marking.com](mailto:info@sic-marking.com)  
<http://www.sic-marking.com>



СОЕДИНЕНИЕ.....	4
ЗАДНЯЯ СТОРОНА E10 .....	4
ИСПОЛЬЗОВАНИЕ КОНТРОЛЛЕРА.....	5
Совместимость.....	5
Импорт / Экспорт файлов из USB-памяти.....	5
<b>Импорт .....</b>	<b>5</b>
<b>Экспорт файла .....</b>	<b>6</b>
<b>Использование SIC File-Manager для переноса файлов в USB-память .....</b>	<b>7</b>

## СОЕДИНЕНИЕ

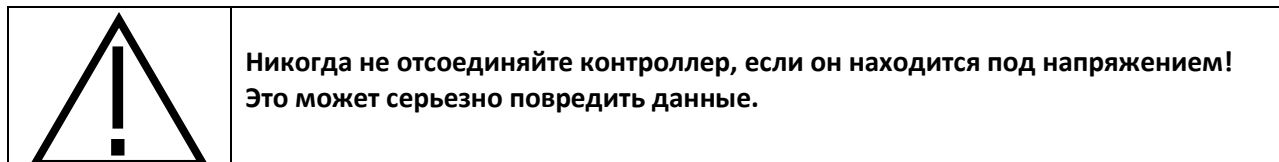


Рисунок 1: Задняя сторона e10

### ЗАДНЯЯ СТОРОНА E10

№	НАЗВАНИЕ	СОЕДИНЯЕТСЯ С:		КОД ИЗДЕЛИЯ
1	MARKER	МАРКЕРНАЯ УСТАНОВКА		
2	I/O (ВВОД/ВЫВОД)	ВВОД/ВЫВОД/ФАЙЛ МАРКИРОВКИ		
3	START/STOP (СТАРТ/СТОП)	РУЧНОЙ БЛОК УПРАВЛЕНИЯ		
4	SERIAL	ПК / ПЛК		
5	HOST	ПК / ПЛК		
6	USB DEVICE	ПК		
7	ACCESSORY 1	Z-АХЕ / D-АХЕ	опция	3 300 050
8	ACCESSORY 2	4 th АХЕ		
9	PROFIBUS	ПК / ПЛК	опция	
10	ETHERNET	ПК / ПЛК	опция	3 300 051
11	USB KEYBOARD	USB-КЛАВИАТУРА		
12	WIFI	АНТЕННА		
13	TRAPPE A.U / BATTERIE (КРЫШКА/БАТАРЕЯ)		опция	
14	CONF OPT COM	РЕЗЕРВ		
15	БЛОК ПИТАНИЯ			

## ИСПОЛЬЗОВАНИЕ КОНТРОЛЛЕРА

### Совместимость

Драйверы и программное обеспечение, связанные с e10, совместимы с Windows XP sp3 и не совместимы с Windows 8.

### Импорт / Экспорт файлов из USB-памяти

Форматирование USB-памяти: FAT16 или FAT32

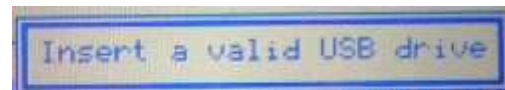
Тип файлов: маркировка или лого

Подготовка USB-памяти: Отформатируйте USB-память и создайте папку **sicexchange** в корневой директории.

### Импорт



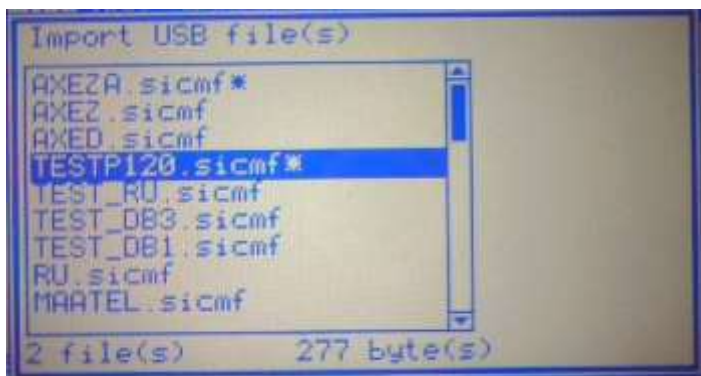
Если USB-память несовместима и подключена к контроллеру, появляется следующее сообщение:



Пример:  
Список файлов в каталоге **sicexchange** в USB-памяти



Используя клавиши «Вверх»/«Вниз», прокрутите список и выберите/снимите выделение с файлов, чтобы импортировать нажатием клавиш ENT или «Вправо»/«Влево»



Выбранные файлы обозначаются символом

\*

Нажмите



Чтобы подтвердить импорт.



Подтвердите импорт Да (Y), если файл с тем же самым названием уже присутствует в контроллере



Импорт закончен

Командные клавиши:

**F1** : помощь

**A** : выделить все

**Z** : снять все выделение

**F6** : копия без контроля – файлы в контроллере с тем же самым названием будут перезаписаны поверх старых.

### Экспорт файла

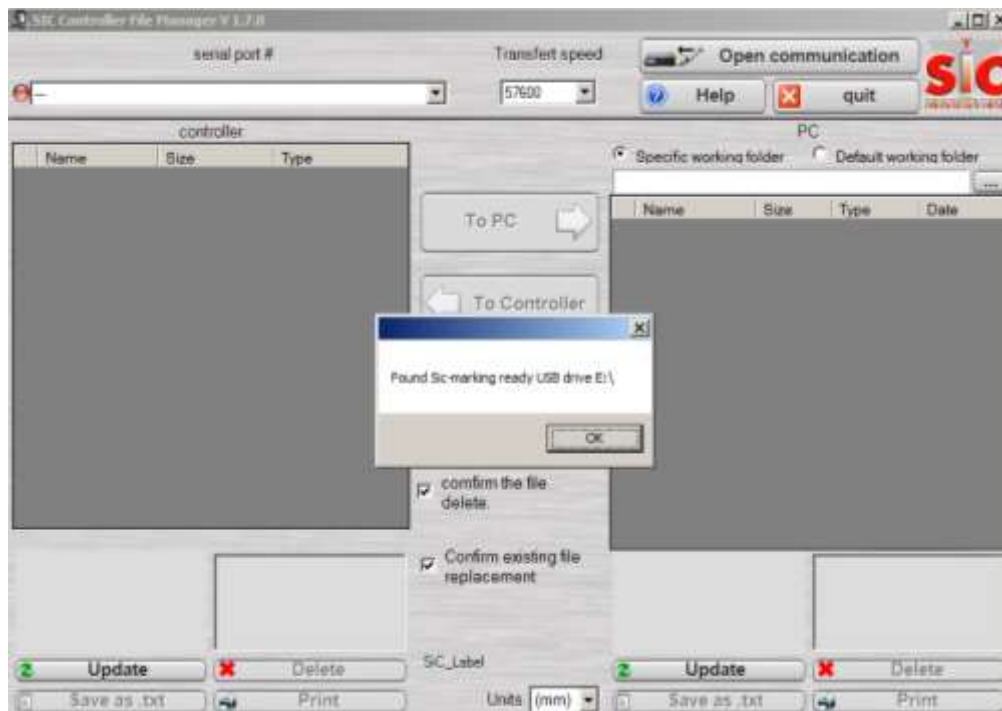
Тот же самый порядок действий, как и для импорта, только выберите «EXPORT» в меню FILE

## Использование SIC File-Manager для переноса файлов в USB-память

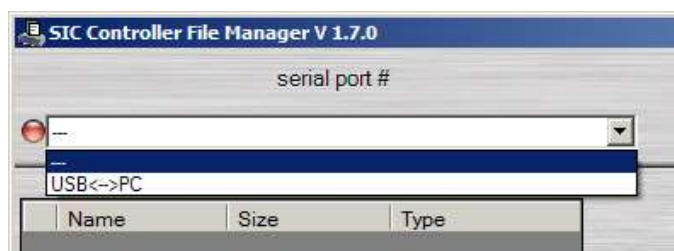
1 Запустите SIC File-Manager

2 Подключите USB-память к ПК

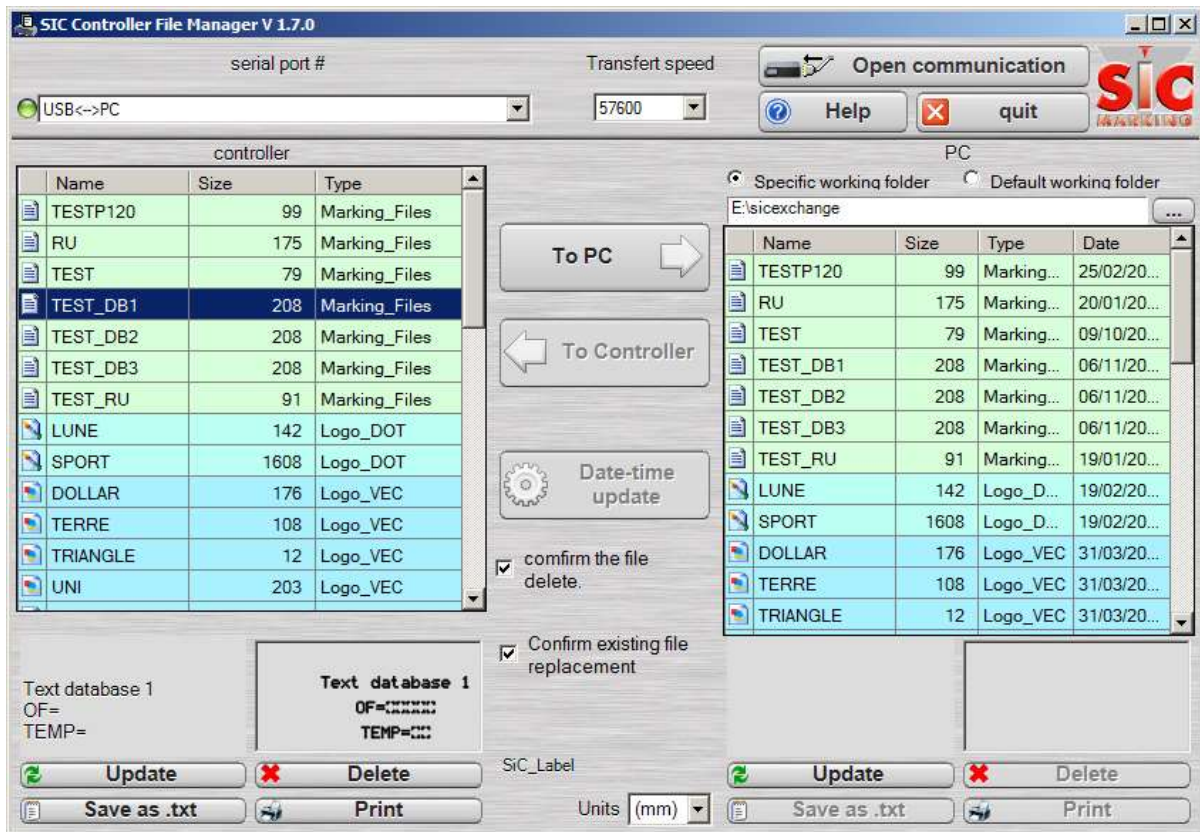
Спустя пару мгновений появляется сообщение – USB-память может использоваться



Выберите USB<--> PC



Теперь можно осуществить перенос между контроллером и ПК.





## Конфигурация порта Ethernet

Включите контроллер e10 (переключатель 15 на рисунке 1), нажимая F1, чтобы войти в меню загрузки.

```
-----
BOOT  SIC_E10  U01.1z  07/15/2013
Libr=gar-12U001-2007/15/2013
Esc=Quit, +/-=set luminosity
Waiting connection...

F12=Communication board

Firmwre  :: U01.0Z  07/15/2013
SN       :: 01B009-0001

Link
Actb CVP  :: *****
set      :: *****
say      :: *****
          141-905
          73-518
          NUMB0
          . . . 00
          12110
          65000
          .U.0.20115069
          5064

Ethernet configuration
DHCP     :: 1
Dns-IP   :: *****
Tosb     :: *****
Port     :: *****
Port     :: *****
Port     :: *****
Port     :: *****
F6=Save configuration
Esc=Quit
MAC      : 00:30:3A:00:06:F6

Ethernet configuration
DHCP     :: 0
Dns-IP   :: *****
Tosb     :: *****
Port     :: *****
Port     :: *****
Port     :: *****
Port     :: *****
F6=Save configuration
Esc=Quit
MAC      : 00:30:3A:00:06:F6
```

Нажмите F12

Если карта связи не присутствует или не обнаружена, сообщение: «F12 = Communication board» не отображается

Нажмите F5

DHCP : 1, Адрес определенный сервером  
DHCP : 0, ручное конфигурирование

Введите совместимый сетевой адрес

Нажмите F6 для сохранения

```

Ethernet configuration
Esc=Disable Boot
Quit

Firmware : U01.0z 07/15/2013
SN : 01B1BN009-0001

Link :
Subnet :
IP :
Gateway :
DNS1 :
DNS2 :
DNS3 :
DNS4 :
DNS5 :
DNS6 :
DNS7 :
DNS8 :
DNS9 :
DNS0 :

```

Нажмите Esc для выхода